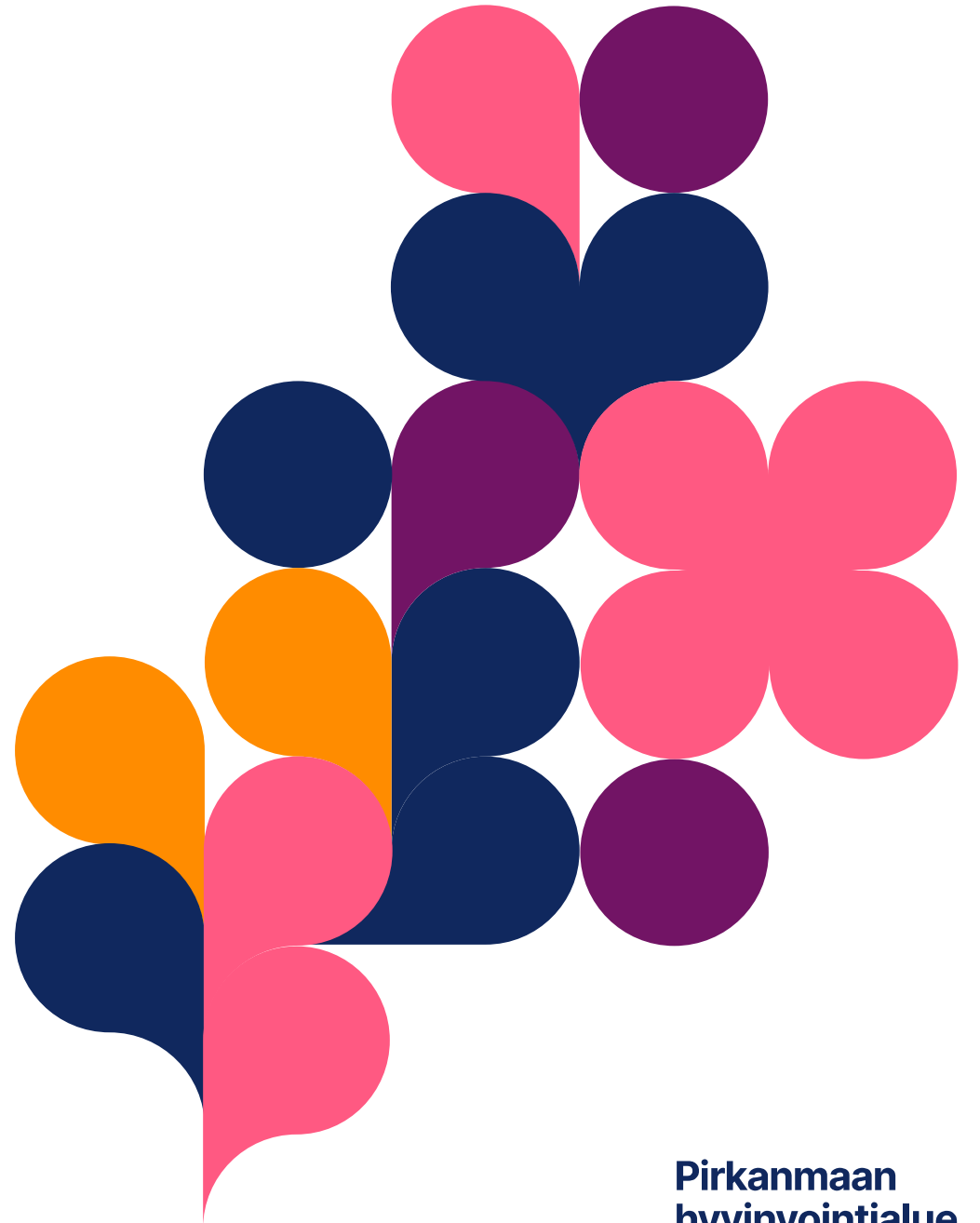


Integraation ja yhteistyön johtamisesta Pirkanmaan hyvinvointialueella

Asiakkuus- ja laatujaosto 12.12.2022



Tuukka Salkoaho





Sisällys

1. Hyvinvointialueen organisaatiosta ja integraation ja yhteistyön johtamisesta
2. Hyvinvoinnin ja terveyden edistämisestä
3. Yhteistyötä koskevasta lainsäädännöstä ja yhteistyöneuvotteluista



Integraation johtamisesta

Laki sosiaali- ja terveydenhuollon järjestämisestä

10 § Asiakkaiden palvelujen yhteensovittaminen

Hyvinvointialueella on vastuu asiakkaiden sosiaali- ja terveydenhuollon palvelujen yhteensovittamisesta kokonaisuuksiksi. **Hyvinvointialueen on huolehdittava yhteen sovitettuja palveluja laaja-alaisesti tarvitsevien asiakasryhmien ja asiakkaiden tunnistamisesta, sosiaali- ja terveydenhuollon yhteensovittamisesta ja palveluketjujen ja palvelukokonaisuuksien määrittelemisestä**, sosiaali- ja terveydenhuollon palvelujen yhteensovittamisesta hyvinvointialueen muiden palvelujen kanssa sekä asiakasta koskevan tiedon hyödyntämisestä eri tuottajien välillä. Koottaessa palveluja 9 §:ssä tarkoitetulla tavalla suurempiin kokonaisuuksiin tai sovittaessa hyvinvointialueiden välisestä työnjaosta 5 luvussa tarkoitetulla tavalla hyvinvointialueen on huolehdittava yhteistyössä muiden hyvinvointialueiden kanssa sosiaali- ja terveydenhuollon palvelujen yhteensovittamisesta. **Lisäksi hyvinvointialueen on osaltaan yhteen sovitettava sosiaali- ja terveydenhuollon palvelujaan kunnallisten ja valtion palvelujen kanssa.**

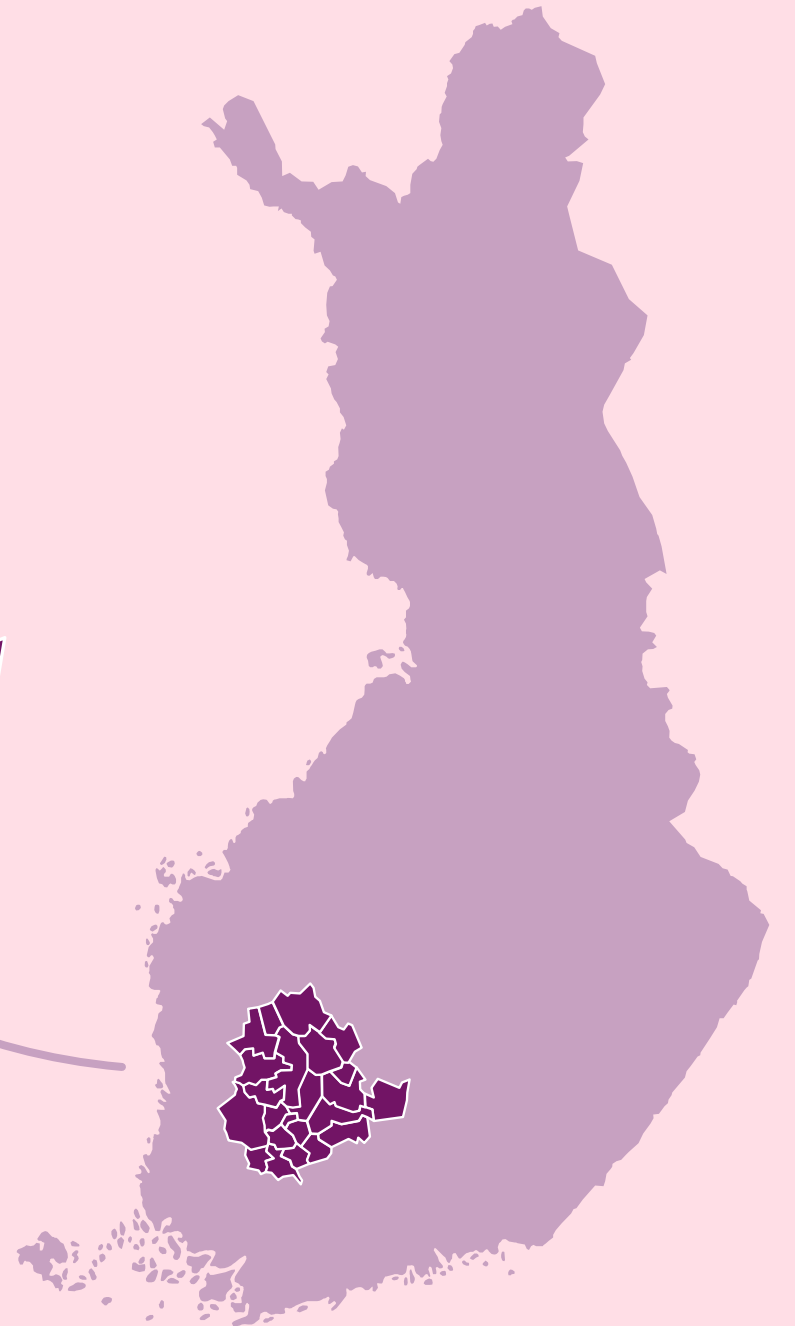
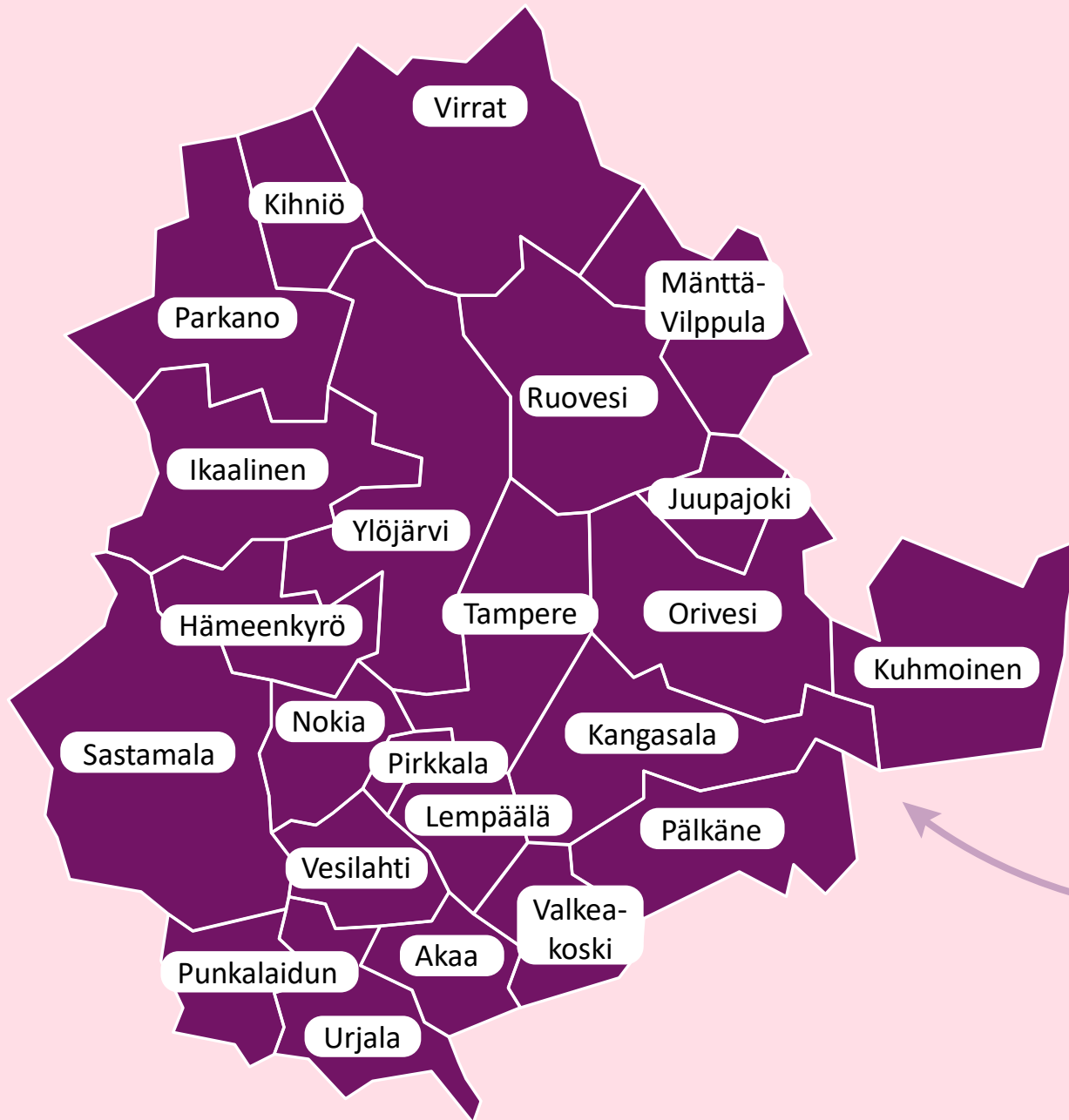
Hyvinvointialueen on myös edistettävä sosiaali- ja terveydenhuollon palvelujensa yhteensovittamista **muiden toimijoiden palvelujen** kanssa. Hyvinvointialueen velvollisuudesta huolehtia asiakkaan oikeuksista ja etuuksista tiedottamisesta, palvelujen käyttöön liittyvästä neuvonnasta, yksilöllisestä palvelutarpeen arvioinnista ja sosiaali- ja terveydenhuollon asiakaskohtaisten suunnitelmien laatimisesta sekä näihin liittyvästä ohjauksesta säädetään erikseen.



Hyvinvointialueen on huolehdittava yhteen sovitettuja palveluja laaja-alaisesti tarvitsevien asiakasryhmien ja asiakkaiden tunnistamisesta, sosiaali- ja terveydenhuollon yhteensovittamisesta ja palveluketjujen ja palvelukokonaisuuksien määrittelemisestä.

Lisäksi hyvinvointialueen on osaltaan yhteen sovitettava sosiaali- ja terveydenhuollon palvelujaan kunnallisten ja valtion palvelujen kanssa.





**Pirkanmaan
hyvinvointialue**

Strategiset kärkitekemat

Strategiset kärkitekemat

1

Tärkeintä ihminen

- Ansaitsemme asukkaiden ja yhteisöjen luottamuksen
- Tavoitteemme on erinomainen asiakaskokemus ja **saavutettavat palvelut**
- Aukkaat ja henkilöstö osallistuvat palvelujen suunnitteluun ja kehittämiseen
- Turvallisuus on meidän jokaisen asia

2

Yhdenvertaiset, ennaltaehkäisevät ja vaikuttavat palvelut

- Palvelutoimintamme perustuu tarpeeseen, näyttöön ja tutkittuun tietoon
- Rakennamme sujuvia ja oikea-aikaisia hoito- ja palveluketjuja
- Hyödynnämme monituottajuutta ja monikanavaisia palvelumalleja
- Panostamme ennaltaehkäisyyn ja hyvinvoinnin ja terveyden edistämiseen tiiviissä yhteistyössä kuntien ja järjestöjen kanssa

3

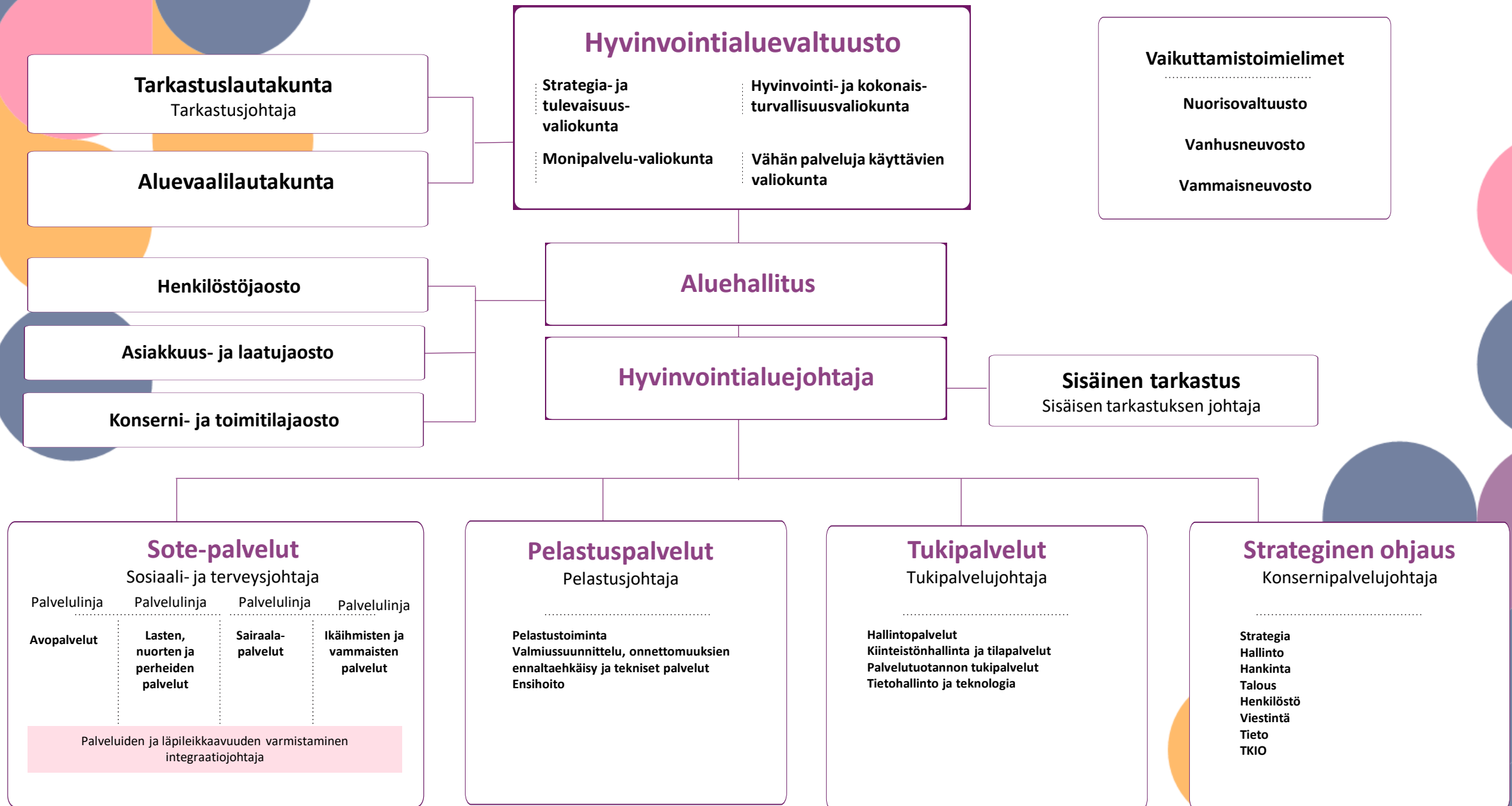
Hyvinvoivat työntekijät

- Olemme vahva ja vetovoimainen työyhteisö ja arvostettu hyvinvointialue työntekijöidemme keskuudessa
- Luomme luottamuksen ilmapiirin ja valmentavan johtamisen kulttuurin
- Tuemme ja kannustamme henkilös töämme kehittymään osaajina
- Pidämme huolta henkilökunnan työssä jaksamisesta ja työhyvinvoinnista

4

Yhdessä yhteentoimiva hyvinvointialue

- Rakennamme taloudellisesti kestäväen hyvinvointialueen
- Luomme yhdessä hyvinvointialueen toimintakulttuurin ja uuden johtamismallin
- Olemme arvostettu yhteistyökumppani, omistaja ja aktiivinen verkostoituja
- Olemme edelläkävijä toiminnan kehittämisessä yhdessä oppilaitosten ja korkeakouluyhteisön kanssa kansainvälisellä ja kansallisella tasolla





Integraation
vastuualue

Yhdyspintatyö

Sote-kehittäminen
ja osaamisen
vahvistaminen

Hyte-työ

PirSote- ja PirKoti-
kokonaisuus

Poikkileikkaavat
kehitysohjelmat

Kohti moniäänisyyttä, ei kakofoniaa

Integraatio edellyttää ***moniäänisyyttä, lukuisten asiantuntijoiden yhteistyötä ja vuorovaikutusta.***

Haasteet tuskin kulminoituvat niinkään yksilöihin, vaan todennäköisesti enemmänkin ***integraation epämääräisyyteen, heikkoon määrittelyyn, järjestelmän rakenteisiin ja toimintakulttuuriin liittyviin tekijöihin.*** Integraatiota on siis johdettava ja tavoitteiden oltava kirokkaat.

Toiminnallisen integraation toteuttaminen edellyttääkin vanhojen toimintatapojen kriittistä tarkastelua ja viilausta, uusien toimintamallien luomista, *näiden käytännön toteuttamista* sekä selkeää viestintää.

Eri sosiaali- ja terveyspalvelujen tiiviin yhteensovittamisen lisäksi monien palvelujen järjestäminen edellyttää yhteistyötä kuntien hallinnonalojen, valtion ja muiden toimijoiden kanssa.

Jatkuvan kehittämisen kokonaisuus 2023

- Jatkuvan kehittämisen tiimin fokus tulee olemaan:
 - Integraatiosta erityisesti hyötyvien potilas- ja asiakasryhmien tunnistamisessa ja hoito ja -palveluketjujen kehittämisessä
 - Palvelutuotannon linjarajat ylittävästä kehittämisestä, organisaation sisäisten yhteistyömallien kehittämisessä, integraation ja prosessijohtamisen hyvinvointialuetasoisesta kehittämisessä
 - Sosiaali- ja terveydenhuollon innovaatioiden mahdollistamisessa
 - Perustason palveluiden uudistamisen ja kehittämisen tukemisessa
- sekä
- sote-palvelutuotannon ja valtionhallinnon sekä yksityisen ja kolmannen sektorin yhteistyömallien ja kehittämiskumppanuuden rakentamisessa sekä toimintamallien kehittämisessä.

Kuntien ja hyvinvointialueen yhteistyöstä

- Lainsäädäntö edellyttää kuntia ja hyvinvointialueita toimimaan yhteistyössä. Yhteistyöstä on säädetty muun muassa hyvinvointialueesta annetussa laissa (611/2021) sekä sosiaali- ja terveydenhuollon järjestämisestä annetussa laissa (612/2021). (hyvinvointialuelain [14](#) §, sote-järjestämislain [6](#), [7](#), [10](#), [32](#), ja [50](#) §)
- Hyvinvointialueella ja kunnilla on yhteiset asukkaat sekä asukas- ja asiakaskohtaisesti toteutettaviin palveluihin liittyviä yhteistyötarpeita.
- Yhteisesti asetetut tavoitteet, sovitut menettelytavat ja toimiva tiedonkulku tukevat asukkaiden hyvinvoinnin ja terveyden edistämistä sekä muiden hyvinvointialueiden ja kuntien toiminnallista yhteistyötä edellyttävien tehtävien asianmukaista ja asiakaslähtöistä toteuttamista.
- Yhteistyön yleisinä tavoitteina tulee olla saavutettavat ja saumattomat palveluketjut ja eri osapuolten kattava yhteistyö yhdyspintatehtävissä.

Kuntayhteistyön keskeisiä tavoitteita 1/2

Hyvinvoinnin ja terveyden edistäminen

Tavoitteina: väestön hyvinvoinnin ja terveyden edistäminen, terveyserojen kaventaminen sekä hyte-kertoimien vahvistaminen Pirkanmaan kunnissa ja hyvinvointialueella.

Työllistymisen tukeminen

Tavoitteena: työllistämistä edistävien palvelujen ja sosiaali- ja terveydenhuollon eheys yksilön palveluita suunniteltaessa, yhteinen asiakkuuden hallinta, saumaton viranomaisyhteistyö, yhteiset lakisääteiset asiakassuunnitelmat ja vaikuttavat työllistymistä tukevat palvelut.

Kotoutumisen edistäminen

Tavoitteina: kansainvälistä suojelua saavien eheä palveluprosessi ja vahvistettu yhteistyö kotouttamisessa kunnan sekä sosiaali- ja terveyspalveluiden välillä, saumaton viranomaisyhteistyö, yhteiset lakisääteiset asiakassuunnitelmat, yhteinen asiakkuudenhallinta ja vaikuttavat palvelut

Palveluiden, maankäytön, asuntotuotannon ja investointien ohjelmointi sekä yhteinen väestöennuste

Tavoitteena: optimoida ja synkronoida kuntien ja hyvinvointialueen toteutusohjelmat keskenään sekä kuntien ja hyvinvointialueen johdon informointi ja kuuleminen sote-palveluverkon ja alueen kuntien maankäytön ja palveluverkon toteuttamisen kehittämisessä. Lisäksi tavoitteena on, että työskentely perustuu yhteiseen väestöennusteeseen

Kuntayhteistyön keskeisiä tavoitteita 2/2

Sivistys- kulttuuri- ja vapaa-aikapalvelujen ja sote-palvelujen tiivis yhteistyö

Tavoitteina: hyvinvointialueen sosiaali- ja terveystalouden ja kuntien varhaiskasvatus- ja sivistyspalveluiden sekä kulttuuri- ja vapaa-aikapalveluiden systemaattinen yhteistyö, lasten ja nuorten hyvinvoinnin tukeminen ja vahvistaminen sekä eri kunnissa kehitettyjen matalan kynnyksen toimintojen hyödyntäminen.

Tiedolla johtaminen

Tavoitteena: vahva yhteinen tietoperustaisuus yhdyspintoja koskevassa arjen johtamisessa ja strategiatyössä. Yhteinen tietoperustaisuus luo pohjan myös yhteiselle tavoitteenasetannalle niin vuotuisiin talousarvioihin kuin valtuustokausittaisiin strategiaprosesseihin. Yhteinen tietoperustaisuus luo myös pohjan vaikutusten mittaamiselle, seurannalle ja arvioinnille sekä raportoinnille alueen päättäjille.

Varautuminen ja valmiussuunnittelu

Tavoitteena: häiriötilanteisiin ja poikkeusoloihin varautuminen ja niiden aikainen yhteistyö sekä johtamistoimintojen ja operatiivisen toiminnan yhteensovittaminen. Lisäksi tavoitteena on yhteisen tilannekuvan kokoaminen ja jakaminen.

TKI-yhteistyö ja vaikuttaminen

Tavoitteena: kasvattaa maakunnan osaamis pohjaa ja vahvistaa kumppanuuksia Suomessa ja Euroopassa, kasvattaa ulkopuolisen TKI-rahoituksen tasoa, sekä varmistaa maakunnan edun toteutuminen kansallisissa ja eurooppalaisissa kehittämissä ja rahoittamisessa kysymyksissä.

Järjestöyhteistyö

Tavoitteena: vakiinnuttaa ja selkeyttää järjestöjen rooli ja toimijaverkostot kuntien ja hyvinvointialueiden strategisena kumppanina kansalaisten sosiaalisen hyvinvoinnin ja terveyden sekä turvallisuuden edistämisen viitekehyksessä.



Hyvinvoinnin ja terveyden edistämisestä

Laki sosiaali- ja terveydenhuollon järjestämisestä

7 § Hyvinvoinnin ja terveyden edistäminen hyvinvointialueella

Hyvinvointialueen on edistettävä asukkaidensa hyvinvointia ja terveyttä. **Hyvinvointialueella on ensisijainen vastuu hyvinvoinnin ja terveyden edistämisestä siltä osin kuin tämä tehtävä kytkeytyy hyvinvointialueen muihin lakisääteisiin tehtäviin.**

Hyvinvointialueen on strategisessa suunnittelussaan asetettava hyvinvoinnin ja terveyden edistämiseksi tavoitteet ja määriteltävä tavoitteita tukevat toimenpiteet. **Sen on otettava päätöksenteossaan huomioon päätöksensä arvioidut vaikutukset ihmisten hyvinvointiin ja terveyteen väestöryhmittäin. Hyvinvointialueen on nimettävä hyvinvoinnin ja terveyden edistämisen vastuutaho.**

Hyvinvointialueen on seurattava asukkaittensa elinoloja, hyvinvointia ja terveyttä sekä niihin vaikuttavia tekijöitä alueittain ja väestöryhmittäin. Hyvinvointialueella on raportoitava asukkaiden hyvinvoinnista ja terveydestä, niihin vaikuttavista tekijöistä sekä toteutetuista toimenpiteistä aluevaltuustolle vuosittain. Lisäksi hyvinvointialueella on valmisteltava aluevaltuustolle **valtuustokausittain alueellinen hyvinvointikertomus ja -suunnitelma edellä mainituista asioista.** Hyvinvointialue laatii hyvinvointikertomuksen ja -suunnitelman yhteistyössä alueensa kuntien kanssa. Hyvinvointialueen asukkaiden ja palvelujen käyttäjien osallistumis- ja vaikuttamismahdollisuuksista hyvinvointikertomuksen ja -suunnitelman laadinnassa säädetään hyvinvointialueesta annetun lain 29 §:ssä. Hyvinvointialueen on julkaistava hyvinvointikertomus ja -suunnitelma julkisessa tietoverkossa.

Hyvinvointialueen on toimittava hyvinvoinnin ja terveyden edistämisessä yhteistyössä alueensa kuntien kanssa ja tuettava niitä asiantuntemuksellaan. Lisäksi hyvinvointialueen on tehtävä hyvinvoinnin ja terveyden edistämisessä yhteistyötä hyvinvointialueen alueella hyvinvoinnin ja terveyden edistämistyötä tekevien muiden julkisten toimijoiden, yksityisten yritysten ja yleishyödyllisten yhteisöjen kanssa. Sen on myös edistettävä hyvinvoinnin ja terveyden edistämistyötä tekevien järjestöjen toimintaedellytyksiä ja vaikutusmahdollisuuksia hyvinvoinnin ja terveyden edistämisessä. Hyvinvointialueen on neuvoteltava vähintään kerran vuodessa yhdessä alueensa kuntien sekä muiden edellä tässä momentissa mainittujen hyvinvointialueen alueella hyvinvoinnin ja terveyden edistämistyötä tekevien toimijoiden kanssa hyvinvoinnin ja terveyden edistämistä koskevista tavoitteista, toimenpiteistä, yhteistyöstä ja seurannasta.

Kohti yhtenäistä hyvinvointikäsitystä

- Erinomaista olisi jos jatkossa kuntien ja hyvinvointialueen yhteinen strategiatyö pohjautuisi **yhtenäiseen hyvinvointikäsitkseen** ja tämä käsitys perustuisi kutakuinkin yhtenäisiin hyvinvointiulottuvuuksiin:

fyysinen terveys ja toimintakyky, psyykinen hyvinvointi, sosiaaliset suhteet ja osallisuus sekä ympäristölliset olosuhteet (kuten turvallinen asuin- ja elinympäristö sekä palvelujen saatavuus ja toimivuus)

Ilman tietoa tämäkin on hakuammuntaa

- Lähtökohdaksi täytyy ottaa yhteinen **kyky tunnistaa eriarvoisuuteen** ja ylipäättään hyvinvoinnin ja terveyden edistämiseen liittyvät **ilmiöt ja riskitekijät**.
- Tämä edellyttää ***vahvaa tietoperustaisuutta***: riittävää, monipuolista ja ajantasaista hyvinvointitietoa asukkaista, riittäviä resursseja hyvinvointitiedon hallintaan, valmiuksia analysoida ja tulkita käytettävissä olevaa tietoa sekä foorumeita tiedon jalostamiseksi, yhdistelemiseksi ja hyödyntämiseksi strategiatyössä ja arjen johtamisessa.

Hyte- kerroin

Kunnille otetaan vuoden 2023 alusta käyttöön hyvinvoinnin ja terveyden edistämisen valtionosuuden lisäosa eli HYTE-kerroin.

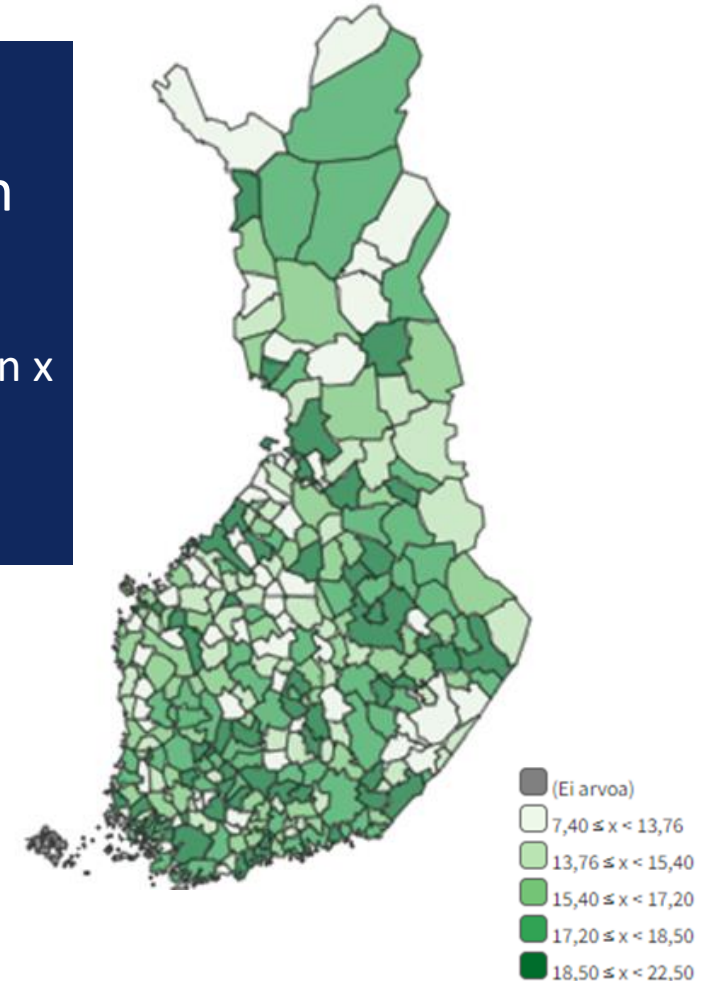
HYTE-kerroin on kannustin, joka tarkoittaa, että kuntien rahoituksen valtionosuuden suuruus määräytyy osaksi niiden tekemän hyvinvoinnin ja terveyden edistämistyön mukaan. Tällä halutaan varmistaa kuntien aktiivinen toiminta asukkaiden hyvinvoinnin ja terveyden edistämiseksi myös sote-uudistuksen jälkeen.

15 § hyvinvoinnin ja terveyden edistämisen lisäosa, laki kunnan peruspalveluiden valtionosuudesta 618/2021.

HYTE-kerroin euroa / asukas [info ind. 5341](#)

Hyte valtionosuuden lisäosa:

Väestöpainotettu hyte-kerroin x
väestömäärä x 18,86 eur



Miten toimia, että kunta saa hyvin HYTE-rahaa?

Peruskoulut:

- Tarkasta koulujen terveellisyys ja turvallisuus kolmen vuoden välein monialaisesti, dokumentoi ja toteuta korjaavat toimet
- Seuraa ja dokumentoi koululaisten poissaolot syyperusteisesti – ryhmäyttäminen ja luokkahenki kuntoon
- Mahdollista pitkät liikuntavälitunnit ja järjestä niille ohjattua toimintaa
- Noudata kouluruokailusuositusta

Kuntajohto:

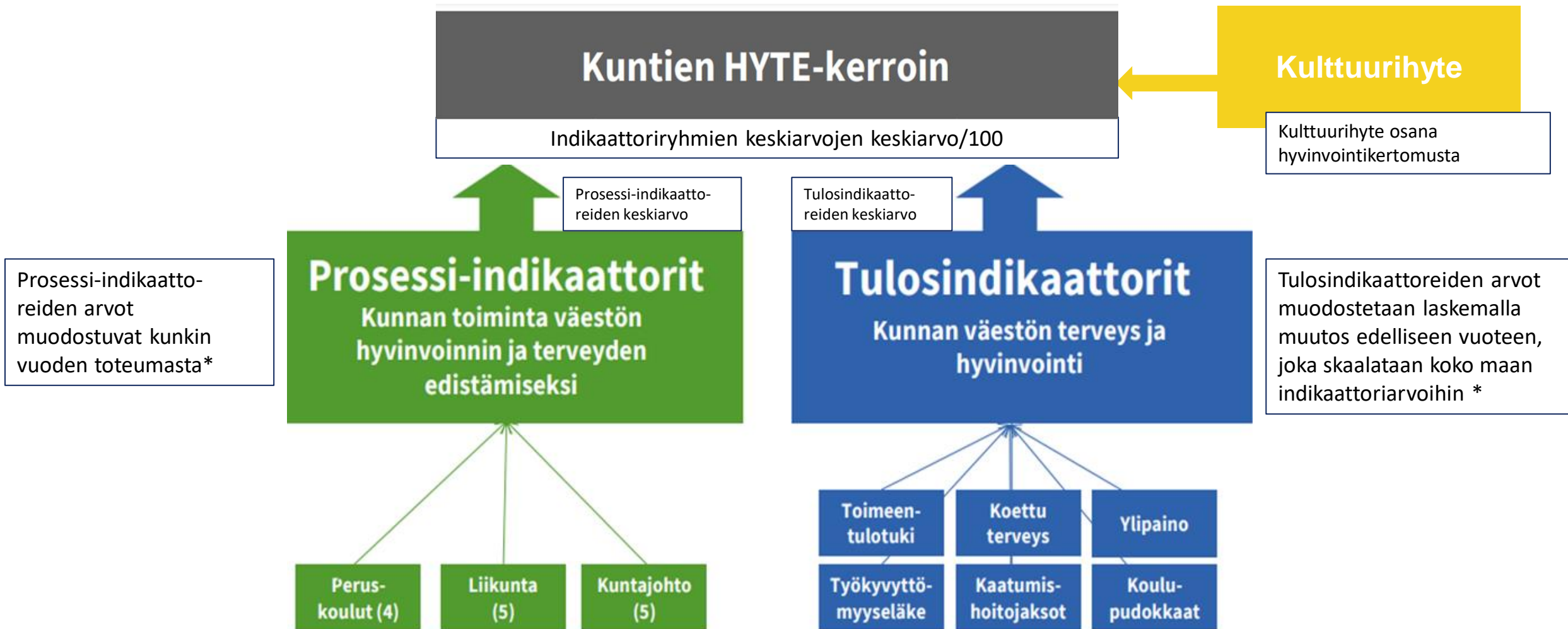
- Raportoi valtuustolle kuntalaisten terveyden ja hyvinvoinnin tilasta
- Aseta talousarviossa mittarit, joilla seurataan kuntalaisten terveyden ja hyvinvoinnin edistämistä
- Nimeä vastuhenkilö (hyvinvointikoordinaattori) ja hyvinvointityöryhmä
- Pyydä, että tarkastuslautakunta arvioi kertomuksessaan kunnan hyte-toimintaa
- Kutsu järjestöjä koolle

THL:n suositukset

Liikunta:

- Raportoi lasten ja nuorten liikunta-aktiivisuus
- Kutsu koolle järjestöjen ja liikuntaseurojen yhteiskokous
- Kohdenna maksutonta toimintaa seurojen ulkopuolella oleville lapsille ja nuorille ja erityisesti noin 15-vuotiaille, tarjoa varusteita
- Vastuuta liikunnasta vastaava ennakoarvioimaan lautakuntapäätösten vaikutuksia
- Perusta poikkihallinnollinen liikuntatyöryhmä

Hyte- indikaattorit ja Hyte- kertoimen muodostuminen



Hyte- kerroin indikaattorit - tarkemmin

PROSESSI-INDIKAATTORIT

Kuntalaisten elintapojen raportointi	Valtuustolle raportoidaan vuosittain väestön elintapoja ja niissä tapahtuneita muutoksia.
Väestön hyvinvoinnin ja terveyden edistämistä kuvaavat mittarit	Kunnan toiminta- ja taloussuunnitelmassa määritellään vuosittain mittarit, joilla seurataan väestön hyvinvoinnin ja terveyden edistämisen tavoitteiden toteutumista.
Hyvinvointi- ja terveystavoitteiden toteutuminen	Tarkastuslautakunnan tekemässä arviointikertomuksessa arvioidaan valtuustokausittain kunnan hyvinvointi- ja terveystavoitteiden toteutuminen.
Hyvinvoinnin ja terveyden edistämisen asiantuntijuus	Kunnassa toimii erikseen nimetty asiantuntija, suunnittelija tai vastaava, joka koordinoi hyvinvoinnin ja terveyden edistämistyötä.
Asiakasraadit tai foorumit	Kunnan palveluiden suunnittelussa/kehittämistyössä hyödynnetään asiakasraateja/foorumeja.

Lasten ja nuorten liikunta-aktiivisuuden raportointi	Lasten ja nuorten liikunta-aktiivisuutta raportoidaan vuosittain hyvinvointikertomuksessa tai vastaavassa.
Seurojen, yhdistysten ja kunnan yhteiskokous	Kunta kutsuu säännöllisesti koolle liikuntaseurojen ja yhdistysten yhteiskokouksen.
Kohdenneet liikumisryhmät lapsille ja nuorille	Kunnassa järjestetään kohdenneet liikumisryhmiä liikuntaseuratoiminnan ulkopuolella oleville lapsille ja nuorille.
Vaikutusten ennako-arviointi (EVA)	Liikunnan edistämisestä vastaavat viranhaltijat osallistuvat valmisteilla olevien lautakuntapäätösten vaikutusten ennakoarviointiin (EVA).
Liikunnan edistämisen poikkihallinnollinen työryhmä	Kunnassa toimii poikkihallinnollinen työryhmä, jossa käsitellään liikunnan edistämistä.
Kouluympäristön ja -yhteisön tarkastus	Oppilasmäärällä painotettu keskiarvo kunnan peruskouluista, joissa kouluympäristön terveellisyden ja turvallisuuden sekä koulu yhteisön hyvinvoinnin edistämisen tarkastus on tehty terveydenhuoltolain edellyttämällä aikavälillä kolmen vuoden välein. (1.)
Oppilaiden poissaolot	Oppilasmäärällä painotettu keskiarvo kunnan peruskouluista, joissa poissaolojen kokonaismäärä on tiedossa.
Liikuntavälitunnit	Oppilasmäärällä painotettu keskiarvo kunnan peruskouluista, joissa on käytössä pitkät liikuntavälitunnit.
Kouluruokailu-suositus	Oppilasmäärällä painotettu keskiarvo kunnan peruskouluista, joissa noudatetaan kouluruokailusuositusta (2008, 2017) koululounaan ja välipalojen järjestämisessä.

TULOSINDIKAATTORIT

Kokee terveydentilansa keskimertaiseksi tai huonoksi, osuus 8. ja 9. luokan oppilaista
Ylipaino, osuus 8. ja 9. luokan oppilaista
Koulutuksen ulkopuolelle jääneet 17—24-vuotiaat, osuus vastaavanikäisestä väestöstä
Toimeentulotukea pitkäaikaisesti saaneet 25—64-vuotiaat, osuus vastaavanikäisestä väestöstä
Työkyvyttömyyseläkettä saavat 25—64-vuotiaat, osuus vastaavanikäisestä väestöstä
Kaatumisiin ja putoamisiin liittyvät hoitajakset 65 vuotta täyttäneillä henkilöillä verrattuna 10 000 vastaavan ikäiseen henkilöön.

Indikaattorit ja niiden tiedot löytyvät osoitteesta:

<https://sotkanet.fi/sotkanet/fi/haku>

Nokian kaupunki

Nokian hyte-kerroin on 0,63 väestöpainotuksella 0,98.

NOKIA	2020	2021
Prosessi-indikaattoreiden keskiarvo (HYTE-kerroin)	81	88
Tulosindikaattoreiden keskiarvo (HYTE-kerroin)	55	41
Hyte- kerroin		0,98

Kunta	Asukasmäärä 31.12.2021	HYTE-kerroin (sis. Kulttuurihyte)	Väestöpainotus	Väestöllä painotettu HYTE-kerroin	HYTE-kerroin
Kangasala	32 622	0,64	20 900	0,99	607 836
Lempäälä	24 164	0,66	15 877	1,01	461 753
Nokia	34 884	0,63	22 136	0,98	643 788
Pirkkala	20 206	0,73	14 806	1,13	430 615
Ylöjärvi	33 533	0,63	21 205	0,98	616 688

Suhteessa muihin kehyskuntiin Nokian hyte- kerroin on keskitasoa. Pirkkalan hyte-kertoimella Nokian hyten kertoimen valtionosuuden lisäosa nousisi 743 42 euroon.

Espoon hyte-kertoimella 0,79 Nokian hyte-rahoitus kasvaisi 802 274,75 euroon.

Nokian indikaattorien tulokset tarkemmin

NOKIA	2020	2021
Prosessi-indikaattoreiden keskiarvo (HYTE-kerroin)	81	88
Tulosindikaattoreiden keskiarvo (HYTE-kerroin)	55	41
Hyte- kerroin		0,98

Prosessi-indikaattorit Nokia

	2020	2021
Koulussa noudatetaan Valtion ravitsemusneuvottelukunnan kouluruokailusuositusta koululounaan ja välipalojen järjestämisessä	65	76
Koulussa on pitkät liikuntavälitunnit	87	66
Kouluympäristön terveellisuuden ja turvallisuuden sekä koulu yhteisön hyvinvoinnin edistämisen tarkastus	85	100
Kunnan palveluluiden suunnittelussa ja kehittämisessä hyödynnetään asukasraateja ja foorumeja	100	100
Kunnan talousarviossa ja taloussuunnitelmassa määritellään talousarviovuodelle mittarit, joilla seurataan väestön hyvinvoinnin ja terveyden edistämisen tavoitteiden toteutumista	100	100
Kunnan tarkastuslautakunnan arviointikertomuksessa arvioidaan valtuustokausittain kunnan hyvinvointi- ja terveystavoitteiden toteutuminen	0	100
Kunnassa järjestetään kohdennettuja liikkumisryhmiä liikuntaseuratoiminnan ulkopuolella oleville lapsille ja nuorille	100	100
Kunnassa toimii erikseen nimetty asiantuntija, suunnittelija tai vastaava, joka koordinoi hyvinvoinnin ja terveyden edistämistyötä	100	100
Kunnassa toimii liikunnan edistämistä käsittelevä poikkihallinnollinen työryhmä	100	100
Kunta kutsuu säännöllisesti koolle liikuntaseurojen ja yhdistysten yhteiskokouksen	100	100
Lasten ja nuorten liikunta-aktiivisuutta raportoidaan vuosittain kunnan hyvinvointikertomuksessa tai vastaavassa kertomuksessa	100	100
Liikunnan edistämisestä vastaavat viranhaltijat osallistuvat toimielinten vaikutusten ennakoarviointiin	0	0
Oppilaiden poissaolojen kokonaismäärää seurataan koko koulussa	100	85
Valtuustolle raportoidaan vuosittain väestön elintavoista ja niissä tapahtuneista muutoksista	100	100

Hyvä tulos prosessi-indikaattoreista

Nokian indikaattorien tulokset tarkemmin

NOKIA	2020	2021
Prosessi-indikaattoreiden keskiarvo (HYTE-kerroin)	81	88
Tulosindikaattoreiden keskiarvo (HYTE-kerroin)	55	41
Hyte- kerroin		0,98

Tulosindikaattorit skaalattu Kangasala

	2020	2021
Kaatumisiin ja putoamisiin liittyvät hoitajaksot 65 vuotta täyttäneillä, skaalattu HYTE-indikaattori	100	18
Kokee terveydentilansa keskinkertaiseksi tai huonoksi, skaalattu HYTE-indikaattori	49	33
Koulutuksen ulkopuolelle jääneet 17 - 24-vuotiaat, skaalattu HYTE-indikaattori	41	48
Toimeentulotukea pitkäaikaisesti saaneet 25 - 64-vuotiaat, skaalattu HYTE-indikaattori	43	36
Työkyvyttömyyseläkettä saavat 25 - 64-vuotiaat, skaalattu HYTE-indikaattori	44	49
Ylipaino, skaalattu HYTE-indikaattori	56	62

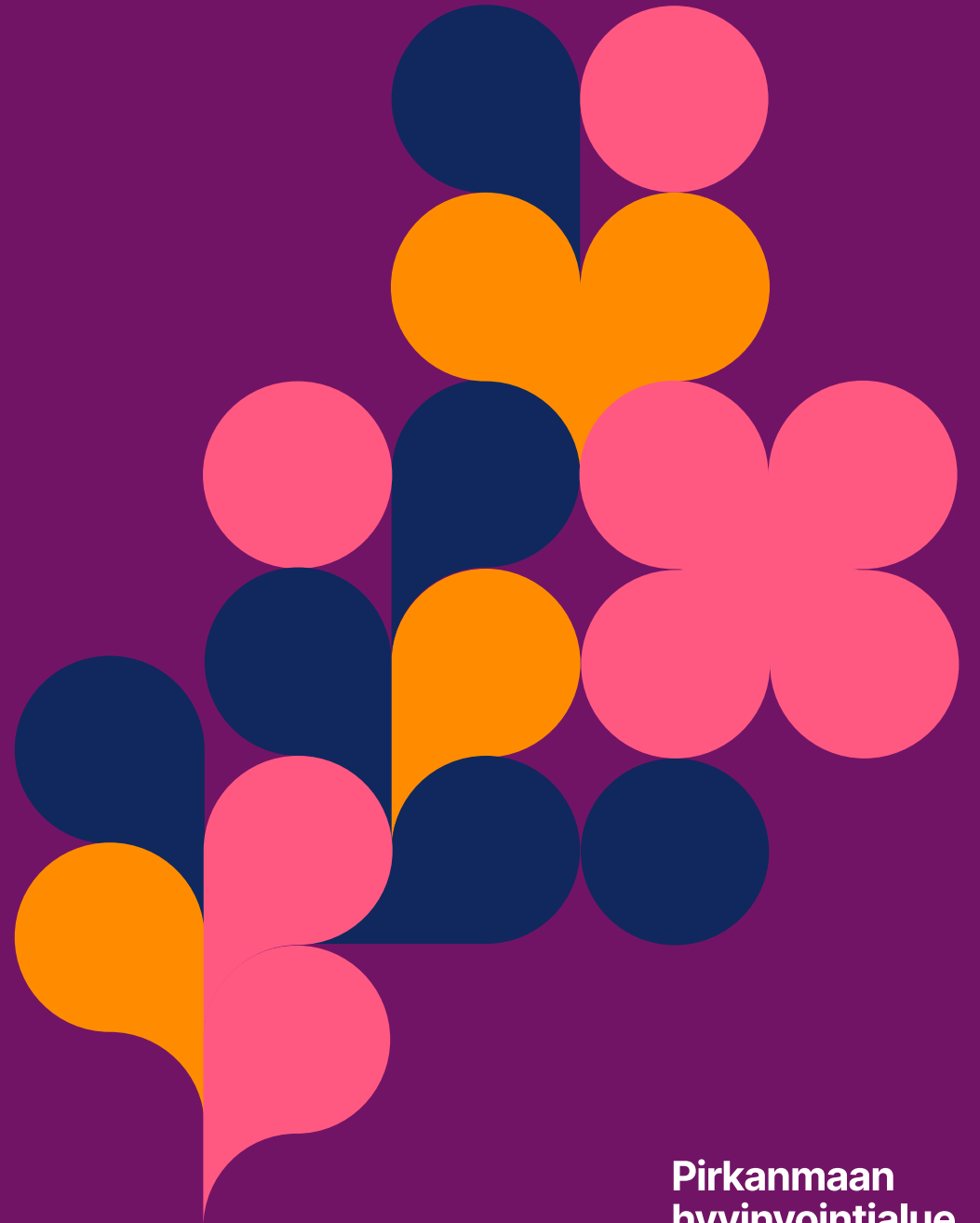
Hyvinvointialueen ja kunnan yhteinen työ

Tulosindikaattorit (lkm) Nokia

	2019	2020	2021
Kaatumisiin ja putoamisiin liittyvät hoitajaksot 65 vuotta täyttäneillä / 10 000 vastaavanikäistä	219,6	360,1	349,9
Kokee terveydentilansa keskinkertaiseksi tai huonoksi, % 8. ja 9. luokan oppilaista	18,6		24,2
Koulutuksen ulkopuolelle jääneet 17 - 24-vuotiaat, % vastaavanikäisestä väestöstä	6,7	6,7	
Toimeentulotukea pitkäaikaisesti saaneet 25 - 64-vuotiaat, % vastaavanikäisestä väestöstä	2,2	2,2	2,2
Työkyvyttömyyseläkettä saavat 25 - 64-vuotiaat, % vastaavanikäisestä väestöstä	6,5	6,3	6
Ylipaino, % 8. ja 9. luokan oppilaista	19,4		16,2

611/2021 14 §

Hyvinvointialuelain mukainen neuvottelu
yhteistyöstä tavoitteista ja työnjaosta



Hyvinvointialuelain 14 §:n mukainen neuvottelu

- Yhteistyöneuvotteluissa käydään läpi hyvinvointialueen ja kuntien väliseen yhteistyöhön, tavoitteisiin ja työnjakoon liittyviä asioita.
- Neuvotteluissa olisi hyvä käsitellä seuraavia asioita (Kuntaliiton suosituksia):
 - Yhteiset strategiset tavoitteet ja painopisteet
 - Yhteistyön toimintamallit
 - Tilannekuva ja tiedonkulku
 - Työnjako, vastuut ja roolit
 - Strategisen yhteistyösopimuksen läpikäynti ja päivittäminen
 - Tavoitteet, niiden mittaaminen ja seuranta
 - Palveluverkko, palveluiden periaatteet (toimivalta hva:lla)
- Neuvotteluissa osapuolina hyvinvointialue ja kunnat
- Osallistujat: ylin viranhaltijajohto ja luottamushenkilöjohto, alueella ja kunnissa yhdessä sovitulla tavalla

Kunnan tuoma tietopohja neuvotteluun, esimerkki

- Asukasluvun kehitys
 - asuinaluekohtaiset muutokset, aikasarja 10 v.
 - ikäluokkatiedot ja niiden kehitys
 - Ennusteet tulevasta kehityksestä
- Kaavoitustilanne
 - uudet kaavat
 - Kaavojen toteutustilanne
- Kunnan talous
- Varautumiskysymykset
- Kunnan palveluiden järjestäminen, palveluverkko etenkin koulut, varhaiskasvatus
- Hyvinvointikertomuksen/-suunnitelman keskeiset havainnot ja painopisteet
- Työllisyystilanne
- Vapaa-ajan palvelut

Hyvinvointialueen tuoma tietopohja neuvotteluun, esimerkki

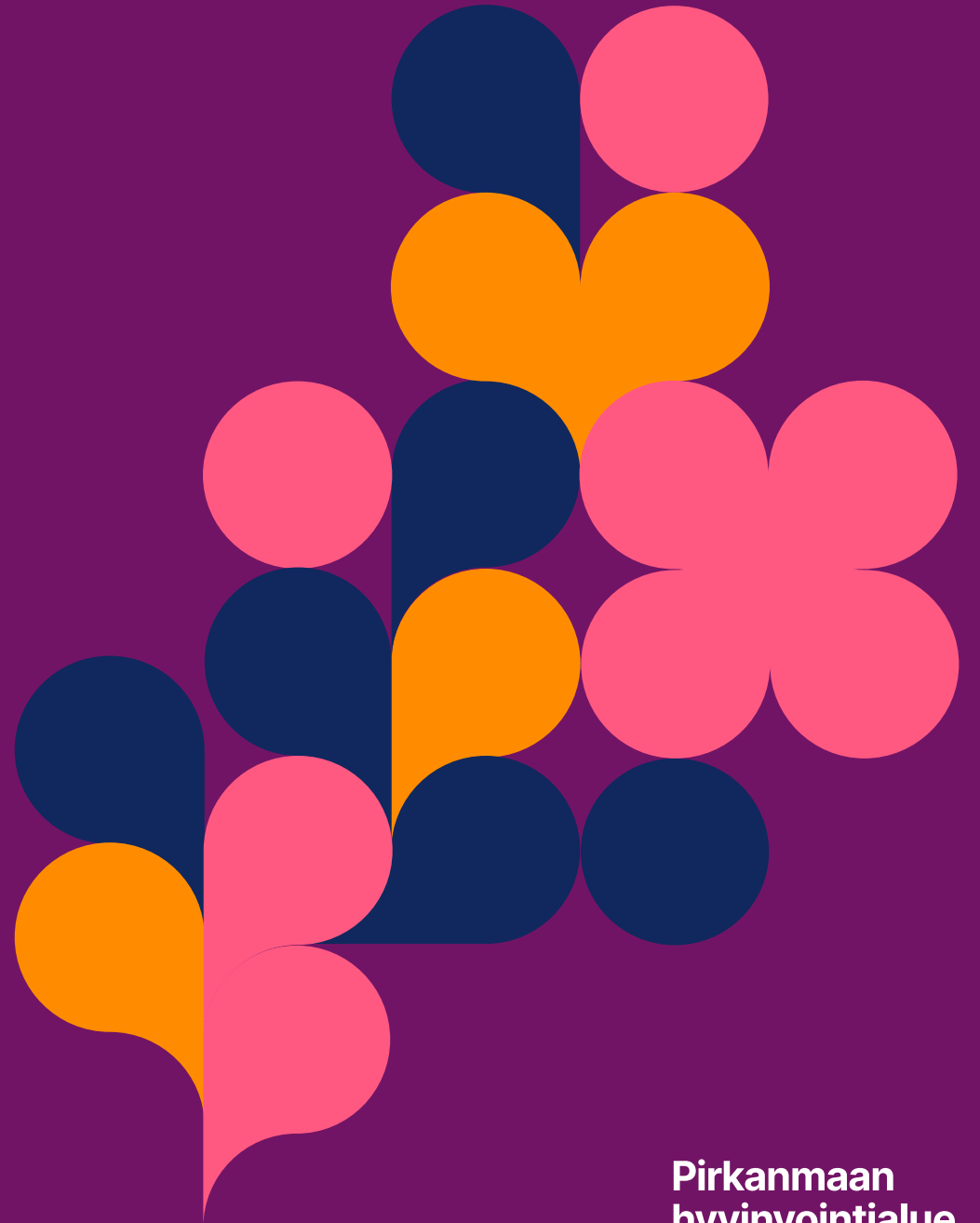
- Asukkaiden terveydentilan kehitys ja sosiaalipalveluiden käyttö
 - Asuinaluekohtaiset muutokset, aikasarja 10 v.
 - Ikäluokkatiedot ja niiden kehitys
 - Ennusteet tulevasta kehityksestä
- Pelastustoimen toiminnalliset tilastot alueella
 - Hälytykset
 - Onnettomuuskartat
 - Viranomaistoiminta
 - Palvelutasot
- Hyvinvointialueen palveluiden järjestäminen, palveluverkko
- Alueellisen hyvinvointikertomuksen tuottama tieto alueesta ja näkemys kunnan tilanteesta alueen muihin kuntiin verrattuna
- Taloustilanne

Yhdyspintoihin liittyvä tietopohja neuvotteluun

- Kokemukset ja kehittämistarpeet yhteistyöstä
- Yhdyspintojen läpikäynti, esim. seuraavat tai muutoin toimijoiden tärkeäksi kokemat yhdyspinnat
 - Hyte
 - Sisote
 - Varautuminen
 - Työllisyyden hoito
 - Kotoutuminen
- Yhteiseen johtamiseen liittyvät sopimukset ja tietopohja/tiedonvaihto
- Yhteiset työryhmät ja raportit
- Henkilöresurssit
- Yhteyshenkilöt
- Vaikuttamistoimielinten toiminta
- Kuntakohtainen tieto

612/2021 6-7 §

Vuosittain käytävä neuvottelu hyvinvoinnin ja terveyden edistämistä koskevista tavoitteista, toimenpiteistä, yhteistyöstä ja seurannasta



Sote-järjestämislain 6-7 § mukainen hyte-neuvottelu

- Hyvinvointialueen on neuvoteltava vuosittain hyvinvoinnin ja terveyden edistämistyötä alueella tekevien toimijoiden kanssa, hyvinvoinnin ja terveyden edistämistyötä koskevista tavoitteista, toimenpiteistä, yhteistyöstä ja seurannasta. Kuntien on osallistuttava näihin neuvotteluihin.
- Neuvotteluissa on hyvä käsitellä mm.
 - Hyte-työn tarpeet kunnissa ja alueella sekä kuntakohtaiset painopisteet
 - Indikaattoritiedon läpikäynti ja analysointi
 - Hyte-kerroin
 - Aiemmin sovittujen asioiden seuranta
 - Muiden toimijoiden esiin nostamat hyte-asiat
 - Järjestöjen yms. toimijoiden toiminta ja toimintaedellytykset
 - Toimenpiteistä ja rooleista sopiminen
 - Yhteistyöryhmien toiminnasta sopiminen
 - Raportointivelvollisuuksien läpikäynti ja mahdolliset yhteiset painopisteet
 - Esiin nousseet ongelmat/haasteet
 - Sovittujen asioiden kirjaaminen

Kiitos mielenkiinnosta!

